



Идешь на природу? Прочитай!

как не стать жертвой энцефалитного клеща



1. Собирайся правильно

Не забудь надеть головной убор



Закрой шею и плечи,
затяни манжеты



Заправляй штаны в обувь,
а рубашку – в штаны



Надевай высокую обувь

Возьми с собой!



репеллент
против клещей



резиновые
перчатки



пинцет



йод

2. Будь внимателен



Смотри в оба. Клещ ползет снизу вверх



Ищи клеща. Раз в два часа проводим самоосмотр и взаимоосмотр



Запомни. Клещ кусает и присасывается безболезненно

Что нужно осматривать в первую очередь!



волосистые части тела



грудь

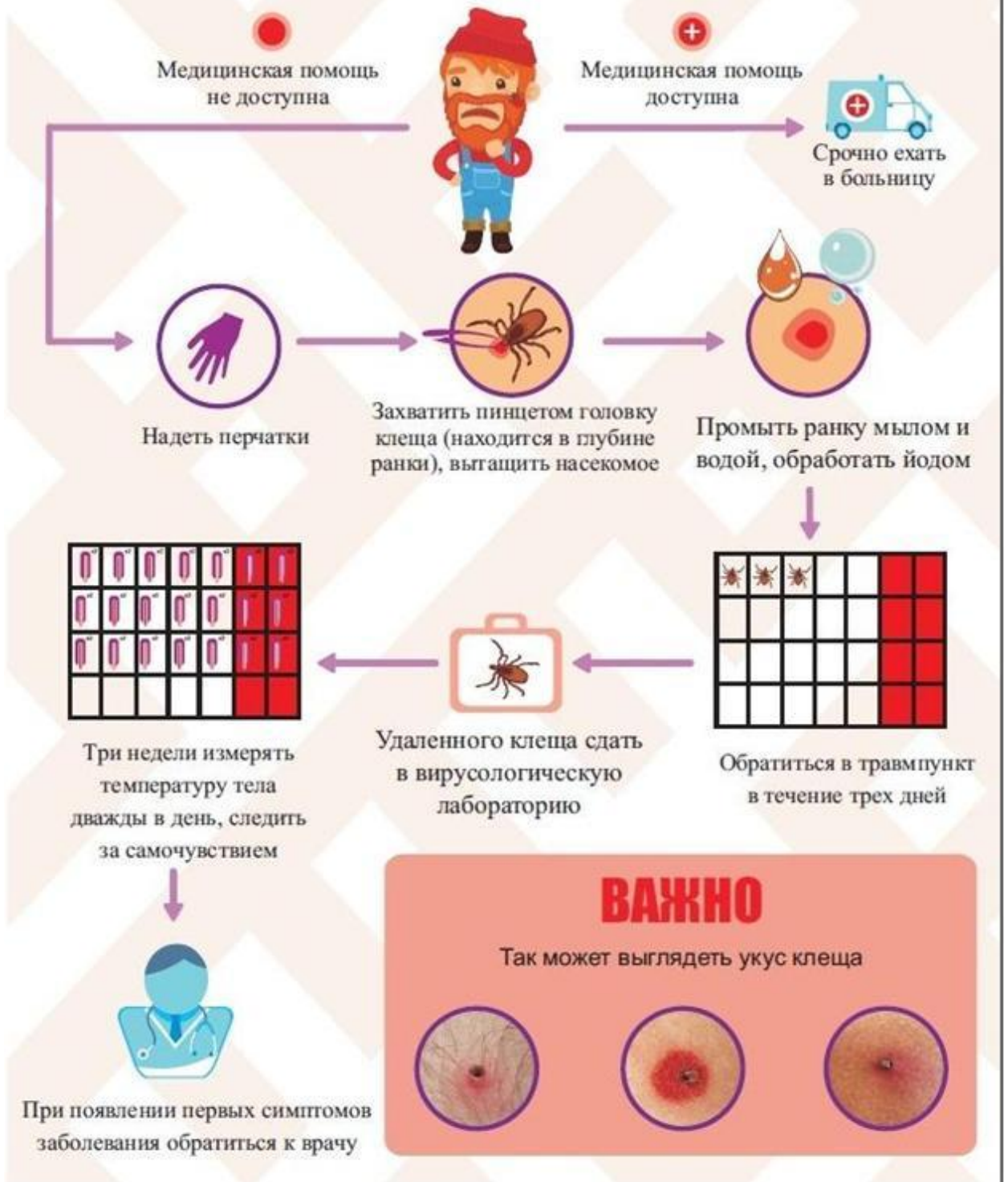


ушные раковины



складки кожи, подмышечные и паховые области

Если укусил клещ



ОПАСНО, КЛЕЩИ!

Надевайте головной убор,
лучше – косынку или капюшон.

Надевайте светлую одежду из
плотной, гладкой ткани – на ней
видно клещей, за нее им будет
сложнее цепляться.

Плотно застегивайте манжеты
и воротник, заправляйте
штанины в голенища высокой
закрытой обуви.



Обработывайте одежду
(не кожу!) акарицидными
и репеллентными
препаратами, но знайте,
что они не гарантируют
полной защиты.



Держитесь
подальше от высокой
травы и кустарников -
клещи не поднимаются
выше полуметра
от земли.

Каждые два часа
обязательно
осматривайтесь,
помогайте осмотреться
попутчикам.



КЛЕЩИ НАСТУПАЮТ



КЛЕЩ ОПАСЕН ЗАБОЛЕВАНИЯМИ:

cgnf.ru

ЭНЦЕФАЛИТ

- воспаление вещества головного мозга

Симптомы: недомогание, повышение температуры, тошнота, головная боль, боль в области глаз и лба, светобоязнь, нарушение сознания, вялость, при тяжелом течении - кома

БОРРЕЛИОЗ (болезнь ЛАЙМА)

- инфекционное заболевание с поражением кожи, нервной системы, опорно-двигательного аппарата

Симптомы: лихорадка, кольцевидная эритема диаметром до 20 см. в месте укуса клеща



К СВЕДЕНИЮ:

Пик активности клещей — МАЙ - ИЮНЬ

Двигаются клещи вертикально вверх по травянистой растительности и кустарника

При температуре воздуха около +20о и влажности 90-95% активность клещей увеличивается

Клещи обитают в лесах, парках, на дачных участках.

Большая часть клещей поджидает жертв на траве или на земле. С деревьев клещи не прыгают.

Клещ цепляется за проходящую мимо жертву и до нескольких часов ищет место для укуса.

Клещи проходят несколько стадий развития:



Личинки, которые вылупляются из яиц, имеют шесть ног. После того как они напьются крови, они линяют и превращаются в нимф, у которых восемь ног. Нимфы насыщаются кровью, после чего линяют и превращаются во взрослого клеща. Обычно личинки и нимфы питаются на мелких животных, но иногда могут нападать и на людей. Взрослые клещи тоже питаются кровью, нападают они на крупных животных и людей. Особенно необходима кровь санкам. Они откладывают яйца только после того, как напьются кровью. Самка клеща, отложив яйца, погибает.

Сытая самка



МИФЫ:

Миф первый: укус паразита можно почувствовать. На самом деле это очень delicate существа: при укусе они вводят обезболивающий фермент, который сохраняет свое действие до нескольких суток.

Миф второй: они нападают сверху. Если найти полянку без деревьев или выйти на просеку, о клещах можно забыть и расслабиться. На самом деле эти гады подло нападают не только сверху, но и снизу: добычу ждут в засаде на низких кустиках или в траве. Атакуя жертву, клещи чаще всего впиваются в кожные складки, впадины, подмышечные впадины, волосистую часть головы.

Миф третий: укус каждого клеща очень опасен. На самом деле не все клещи переносят энцефалит и другие инфекции. Вирус эти насекомые сами подхватывают от диких животных (даже от безбидных ежей) и передают по наследству своим потомкам-кровососам.

СПОСОБЫ ЗАЩИТЫ:

- Спортивные штаны (желательно с гладкой поверхностью) должны быть заправлены в носки или высокие сапоги
- Ноги должны быть полностью прикрыты
- При посещении районов, где могут быть клещи одевайте закрытую обувь (ботинки, сапоги), а не сандалии.
- Старайтесь передвигаться по середине тропинок, остерегайтесь высокой травы и кустарников
- Носите одежду с длинным рукавом, плотно прилегающим к запястьям
- Одежда должна быть светлая, чтобы удобнее было заметить напавшего клеща
- Обувь должна полностью закрывать тыл стопы и лодыжку, давая возможность заправить в нее одежду
- Для обработки одежды используйте репелленты, отпугивающие клещей

ЕСЛИ КЛЕЩ УЖЕ ПРИСОСАЛСЯ:

1



Взять клеща пинцетом, как можно ближе к хоботку. Вращая его вокруг своей оси против часовой стрелки, аккуратно вынуть.

2



Продезинфицировать место укуса (70% спиртом, 5% йодом, одеколоном или зеленкой)

3



Снятого клеща сжечь или залить кипятком. Не рекомендуется давить, т.к. внутренности клеща могут содержать не менее опасные бактерии.

4



Руки тщательно вымыть с мылом



ВАЖНО! Если после удаления клеща и обработки раны поднялась температура, болезненное место покраснело, ломит суставы, вызывайте «Скорую» и первым делом расскажите врачу о том, что вас укусил клещ.



НЕОБХОДИМА КОНСУЛЬТАЦИЯ СПЕЦИАЛИСТА



КАК ИЗБЕЖАТЬ УКУСА КЛЕЩА?

Как одеваться в лес:

- На голову предпочтительно надеть капюшон, плотно пришитый к куртке, в крайнем случае, волосы должны быть заправлены под косынку
- Одежда должна быть светлой, однотонной
- Рукава должны быть длинными
- Нанести на одежду акарицидно-репеллентное средство от клещей
- Воротник и манжеты должны плотно прилегать к телу, рубашку заправить в брюки
- Брюки нужно заправить в ботинки или в носки на плотной резинке



Как не принести клещей домой:

Не заносить в помещение свежесорванные растения, верхнюю одежду и другие предметы, на которых могут оказаться клещи

Проверять домашних животных на наличие клещей после прогулки



► Совет: лучше всего для похода в лес подходят комбинезоны

Как вести себя в лесу:



Нельзя садиться или ложиться на траву

Стоянки и ночевки стоит устраивать на участках, лишенных травяной растительности или в сухих сосновых лесах на песчаных почвах

Каждые несколько часов внимательно осматривайте одежду, тело и волосы

Что делать, если укусил клещ?



Клеща нужно удалить как можно быстрее, чтобы снизить риск заражения



Обратитесь в ближайшее лечебное учреждение или травмпункт



Удаленное насекомое нужно отправить на исследование в лабораторию в течение суток



Если нет возможности обратиться к врачу, наденьте чистые перчатки и смажьте место укуса подсолнечным маслом. Последнее закупорит отверстие, через которое дышит насекомое, и клещ вылезет сам



Категорически запрещено удалять клещей с животных руками, особенно при наличии порезов и трещин

На основе рекомендаций специалистов Роспотребнадзора

Где можно исследовать клеща?

11.04.2016

№	Наименование учреждения	Фактический адрес	Контактный телефон	Режим работы	В т.ч. в праздничные и выходные дни	Способы получения результатов исследования
1	ФБУЗ «Центр гигиены и эпидемиологии в Республике Башкортостан»	г.Уфа, ул. Шафиева, д.7	+7 (347) 237-58-40 +7 (347) 232-84-22 +7-927-2363261	Понедельник-пятница: 09.00-16.00 часов	с 23 апреля по 1 июля 2016 г.: 09.00-16.00 часов - без выходных	На руки, по телефону, на сайте учреждения www.sesufa.ru
2	Филиал ФБУЗ «Центр гигиены и эпидемиологии в РБ» в Бирском, Аскинском, Балтачевском, Бураевском, Караидельском, Мишкинском, Татышлинском районах	г.Бирск, ул. Калинина, д.18	+7 (34784) 3-47-87	Понедельник-пятница: 08.00-16.00 часов	Суббота и праздничные дни: 09.00-16.00 часов Воскресенье - выходной	На руки, по телефону
3	Филиал ФБУЗ «Центр гигиены и эпидемиологии в РБ» в городе Стерлитамак и Аургазинском, Гафурийском, Стерлибашевском, Стерлитамакском районах	г.Стерлитамак, ул.Революционная, д.2а	8 (3473) 43-53-26 8 (3473) 43-64-44	Понедельник-пятница: 09.00-16.00 часов	Праздничные дни – 09.00-16.00 часов Суббота, воскресенье - выходной	На руки, по телефону
4	Филиал ФБУЗ «Центр гигиены и эпидемиологии	г.Октябрьский, ул.Герцена, д.7	+7 (34767) 6-30-49	Понедельник-пятница:	Выходные и праздничные	На руки, по телефону

Клещевой вирусный энцефалит и меры его профилактики

Клещевой вирусный энцефалит – острое инфекционное вирусное заболевание, с преимущественным поражением центральной нервной системы. Последствия заболевания: от полного выздоровления до нарушений здоровья, приводящих к инвалидности и смерти.

Как можно заразиться?

Возбудитель болезни (арбовирус) передается человеку в первые минуты присасывания зараженного вирусом клеща вместе с обезболивающей слюной

- при посещении эндемичных по КВЭ территорий в лесах, лесопарках, на индивидуальных садово-огородных участках,

- при заносе клещей животными (собаками, кошками) или людьми – на одежде, с цветами, ветками и т. д. (заражение людей, не посещающих лес),

а также, при употреблении в пищу сырого молока коз (чаще всего), овец, коров, буйволов, у которых в период массового нападения клещей вирус может находиться в молоке. Поэтому в неблагополучных территориях по клещевому энцефалиту необходимо употреблять этот продукт только после кипячения. Следует подчеркнуть, что заразным является не только сырое молоко, но и продукты, приготовленные из него: творог, сметана и т.д.,

при втирании в кожу вируса при раздавливании клеща или расчесывании места укуса.

В настоящее время заболевание клещевым энцефалитом регистрируется на многих территориях России, где имеются основные его переносчики – клещи. Наиболее неблагополучными регионами по заболеваемости являются Северо-Западный, Уральский, Сибирский и Дальне-Восточный регионы, а из прилегающих к Московской области - Тверская и Ярославская области. Территория Москвы и Московской области (кроме Дмитровского и Талдомского районов) является благополучной по КВЭ.

Какие основные признаки болезни?

Для заболевания характерна весенне-осенняя сезонность, связанная с периодом наибольшей активности клещей. Инкубационный (скрытый) период длится чаще 10-14 дней, с колебаниями от 1 до 60 дней.

Болезнь начинается остро, сопровождается ознобом, сильной головной болью, резким подъемом температуры до 38-39 градусов, тошнотой, рвотой. Беспокоят мышечные боли, которые наиболее часто локализуются в области шеи и плеч, грудного и поясничного отдела спины, конечностей. Внешний вид больного характерен – лицо гиперемировано, гиперемия нередко распространяется на туловище.

Кто подвержен заражению?

К заражению клещевым энцефалитом восприимчивы все люди, независимо от возраста и пола.

Наибольшему риску подвержены лица, деятельность которых связана с пребыванием в лесу – работники леспромхозов, геологоразведочных партий, строители автомобильных и железных дорог, нефте- и газопроводов, линий электропередач, топографы, охотники, туристы. Горожане заражаются в пригородных лесах, лесопарках, на садово-огородных участках.

Как можно защититься от клещевого вирусного энцефалита?

Заболевание клещевым энцефалитом можно предупредить с помощью неспецифической и специфической профилактики.

Неспецифическая профилактика включает применение специальных защитных костюмов (для организованных контингентов) или приспособленной одежды, которая не должна допускать заползания клещей через воротник и обшлага. Рубашка должна иметь длинные рукава, которые у запястий укрепляют резинкой. Заправляют рубашку в брюки, концы брюк - в носки и сапоги. Голову и шею закрывают косынкой.

Для защиты от клещей используют отпугивающие средства – репелленты, которыми обрабатывают открытые участки тела и одежду.

Перед использованием препаратов следует ознакомиться с инструкцией.

Каждый человек, находясь в природном очаге клещевого энцефалита в сезон активности насекомых, должен периодически осматривать свою одежду и тело самостоятельно или при помощи других людей, а выявленных клещей снимать.

Меры специфической профилактики клещевого вирусного энцефалита включают:

- профилактические прививки против клещевого энцефалита проводятся лицам отдельных профессий, работающим в эндемичных очагах или выезжающим в них (командированные, студенты строительных отрядов, туристы, лица, выезжающие на отдых, на садово-огородные участки);

- серопрфилактику (не привитым лицам, обратившимся в связи с присасыванием клеща на эндемичной по клещевому вирусному энцефалиту территории, проводится только в ЛПО).

Все люди, выезжающие на работу или отдых в неблагополучные территории, должны быть обязательно привиты.

Где и как можно сделать прививку от клещевого вирусного энцефалита?

В Российской Федерации зарегистрированы несколько вакцин против клещевого вирусного энцефалита. Прививку от клещевого энцефалита можно сделать в прививочных пунктах на базах поликлиник, медсанчастей, здравпунктов учебных заведений после консультации врача.

Следует запомнить, что завершить весь прививочный курс против клещевого энцефалита необходимо за 2 недели до выезда в неблагополучную территорию.

Что делать и куда обращаться, если Вы не привиты и находились на опасной неблагополучной по клещевому энцефалиту территории и произошло присасывание клеща?

Не привитым лицам проводится серопрфилактика – введение человеческого иммуноглобулина против клещевого энцефалита в течение 96 часов после присасывания клещей и обращения в медицинские организации по показаниям.

Как снять клеща?

Лучше это сделать у врача в травматологическом пункте в поликлинике по месту жительства или любом травматологическом пункте

Снимать его следует очень осторожно, чтобы не оборвать хоботок, который глубоко и сильно укрепляется на весь период присасывания.

При удалении клеща необходимо соблюдать следующие рекомендации:

- захватить клеща пинцетом или обернутыми чистой марлей пальцами как можно ближе к его ротовому аппарату и держа строго перпендикулярно поверхности укуса повернуть тело клеща вокруг оси, извлечь его из кожных покровов,

- место укуса продезинфицировать любым пригодным для этих целей средством (70% спирт, 5% йод, одеколон),

- после извлечения клеща необходимо тщательно вымыть руки с мылом,

- если осталась черная точка (отрыв головки или хоботка) обработать 5% йодом и оставить до естественной элиминации.

Снятого клеща нужно доставить на исследование в микробиологическую лабораторию «ФГУЗ «Центр гигиены и эпидемиологии» или иные лаборатории, проводящие такие исследования.

